



- [סקירה כללית](#)
- [מדיניות פרטיות](#)
- [תנאים והגבלות](#)
- [טכנולוגיות](#)
- [שאלות נפוצות](#)



## פרטיות ותנאים

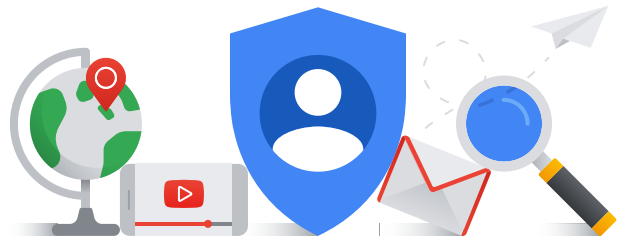
- [סקירה כללית](#)
- [מדיניות פרטיות](#)
- [מסגרות להעברת נתונים](#)
- [מונחי מפתח](#)
- [שותפים](#)
- [עדכונים](#)
- [תנאים והגבלות](#)
- [טכנולוגיות](#)
- [שאלות נפוצות](#)



## פרטיות ותנאים

- [סקירה כללית](#)
- [מדיניות פרטיות](#)
- [תנאים והגבלות](#)
- [טכנולוגיות](#)
- [שאלות נפוצות](#)
- [חשבון Google](#)
- מדיניות פרטיות
  - [מבוא](#)
  - [המידע ש-Google אוספת](#)
  - [למה Google אוספת מידע](#)
  - [אמצעי הבקרה שלך על פרטיות](#)
  - [שיתוף המידע שלך](#)
  - [אבטחת המידע שלך](#)
  - [ייצוא ומחיקה של המידע שלך](#)
  - [שמירת המידע שלך](#)
  - [תאימות ושיתוף פעולה עם רגולטורים](#)
  - [מידע על המדיניות הזו](#)
  - [נוהלי פרטיות קשורים](#)

- [מסגרות להעברת נתונים](#)
- [מונחי מפתח](#)
- [שותפים](#)
- [עדכונים](#)



## מדיניות הפרטיות של Google

אם בחרת להשתמש בשירותים שלנו, המשמעות היא שנתת בנו אמון לטפל באופן הולם במידע שמסרת לנו. אנחנו מבינים שמדובר באחריות גדולה ואנחנו עושים מאמצים רבים כדי להגן על המידע שלך ולתת לך שליטה.

מדיניות הפרטיות הזו נועדה לעזור לך להבין איזה מידע אנו אוספים, מדוע אנו אוספים אותו, כמו גם איך לעדכן, לנהל, לייצא ולמחוק אותו.



בדיקת הגדרות הפרטיות

רוצה לשנות את הגדרות הפרטיות שלך?

[הפעלה של בדיקת הגדרות הפרטיות](#)

בתוקף החל מ-4 באוקטובר 2022 | [גירסאות קודמות \(ארכיב\)](#) | [הורדת קובץ PDF](#)

### תוכן עניינים

- > [מבוא](#)
- > [המידע ש-Google אוספת](#)
- > [למה Google אוספת מידע](#)
- > [אמצעי הבקרה שלך על פרטיות](#)
- > [שיתוף המידע שלך](#)
- > [אבטחת המידע שלך](#)
- > [ייצוא ומחיקה של המידע שלך](#)
- > [שמירת המידע שלך](#)
- > [תאימות ושיתוף פעולה עם רגולטורים](#)
- > [מידע על המדיניות הזו](#)

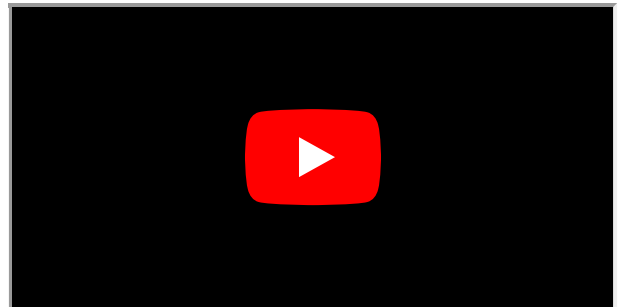


אנחנו יוצרים מגוון שירותים שעוזרים למיליוני אנשים מדי יום לחפש מידע ותוכן, כמו גם לקיים אינטראקציה עם העולם בדרכים חדשות. השירותים שלנו כוללים:

- אפליקציות, אתרים ומכשירים של Google, כמו החיפוש, YouTube ו-Google Home
- פלטפורמות כמו דפדפן Chrome ומערכת ההפעלה Android
- מוצרים שמשולבים באפליקציות ואתרים של צד שלישי, כמו מודעות, ניתוח נתונים ומפות Google מוטמעות

השירותים שלנו מאפשרים לך לנהל את הפרטיות שלך במגוון דרכים. לדוגמה, אפשר להירשם לחשבון Google אם ברצונך ליצור ולנהל תוכן כמו אימיילים ותמונות או לראות תוצאות רלוונטיות יותר בחיפוש. בנוסף, אפשר להשתמש ברבים משירותי Google בלי להיכנס לחשבון ואפילו ללא חשבון בכלל. לדוגמה, אפשר לחפש ב-Google או לצפות בסרטונים ב-YouTube. ניתן גם לגלוש באינטרנט באופן פרטי באמצעות המצב הפרטי של Chrome. כמו כן, בכל השירותים שלנו אפשר לשנות את הגדרות הפרטיות כדי לקבוע איזה מידע ייאסף ואת אופן השימוש בו.

כדי להסביר את הדברים בצורה הברורה ביותר, הוספנו דוגמאות, סרטוני הסבר והגדרות של [מונחי מפתח](#). בנוסף, אם יש לך שאלות לגבי מדיניות הפרטיות הזו, אפשר [לפנות אלינו](#).



## המידע ש-Google אוספת

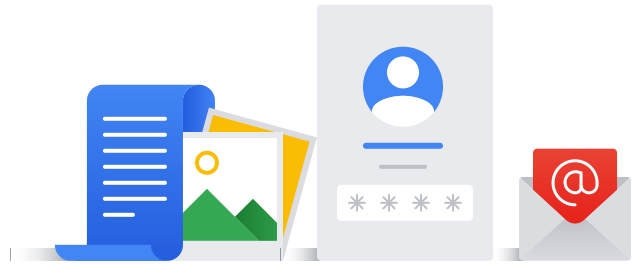
אנחנו רוצים להבהיר עבורך אילו סוגי מידע אנחנו אוספים כשנעשה שימוש בשירותים שלנו

אנו אוספים מידע כדי לספק שירותים טובים יותר לכל המשתמשים שלנו – החל מפרטים בסיסיים כמו השפה שלך, ועד פרטים מורכבים יותר כמו [המודעות שיהיו השימושיות ביותר עבורך](#), [האנשים החשובים לך ביותר באינטרנט](#) או אילו סרטונים ב-YouTube עשויים למצוא חן בעיניך. המידע ש-Google אוספת והאופן שבו נעשה בו שימוש תלויים באופן השימוש שלך בשירותים שלנו ובאמצעי בקרת הפרטיות שנקבעו על ידך.

אם לא נכנסים לחשבון Google, המידע שאנחנו אוספים מאוחסן יחד עם [מזהים ייחודיים](#) המשויכים לדפדפן, לאפליקציה או [למכשיר](#) שבו משתמשים. כך אנחנו יכולים, בין היתר, לשמור על ההעדפות שלך בסשנים שונים של גלישה, כמו השפה המועדפת עליך או האפשרות להציג תוצאות חיפוש או מודעות רלוונטיות יותר על סמך הפעילות שלך.

אם התחברת לחשבון, אנחנו גם אוספים מידע שמאוחסן בחשבון Google שלך, והוא מטופל כמו [מידע אישי](#).

## דברים שיצרת או סיפקת לנו

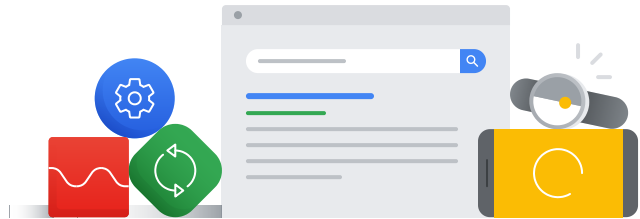


במהלך היצירה של חשבון Google אנחנו מקבלים ממך [פרטים אישיים](#) שכוללים את השם והסיסמה שלך. יש לך אפשרות להוסיף לחשבון גם [מספר טלפון](#) או [פרטי תשלום](#). גם אם לא נכנסת לחשבון Google, עדיין ייתכן שנקבל ממך מידע, כמו כתובת אימייל שממנה יצרת קשר עם Google או שאליה נשלח עדכונים לגבי השירותים שלנו.

בנוסף אנחנו אוספים תוכן שיצרת, העלית או קיבלת מאחרים בזמן השימוש בשירותים שלנו. תוכן כזה כולל דברים כמו הודעות אימייל שכתבת או קיבלת, תמונות וסרטונים ששמרת, מסמכים וגיליונות אלקטרוניים שיצרת ותגובות שהוספת לסרטוני YouTube.

## המידע שנאסף בזמן השימוש בשירותים שלנו

### האפליקציות, הדפדפנים והמכשירים שלך

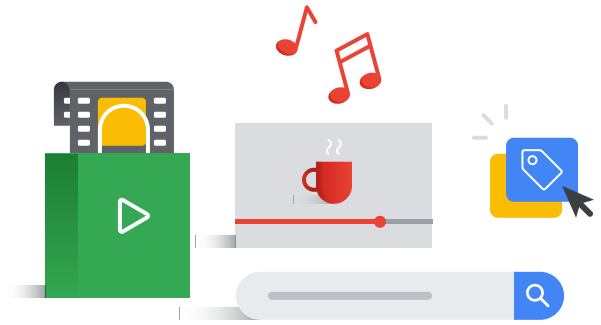


אנחנו אוספים מידע לגבי האפליקציות, הדפדפנים והמכשירים שבהם נעשה שימוש כדי לגשת אל שירותי Google. מידע זה עוזר לנו לספק תכונות כמו עדכוני מוצר אוטומטיים ועמנו המסך כשהסוללה חלשה.

המידע שאנחנו אוספים כולל [מזהים ייחודיים](#), את סוג הדפדפן וההגדרות שלו, את סוג המכשיר וההגדרות שלו, מערכת ההפעלה, פרטים לגבי הרשת הסלולרית, כולל שם ספק השירות ומספר הטלפון, כמו גם מספר גירסת האפליקציה. אנחנו גם אוספים מידע על האינטראקציה עם השירותים שלנו באפליקציות, בדפדפנים ובמכשירים שברשותך, כולל [כתובת IP](#), דוחות קריסה ופעילות במערכת. בנוסף, אנחנו אוספים מידע על הבקשות שלך: התאריך והשעה שבהם נשלחו, כמו גם כתובת האתר של הגורם המפנה.

אנחנו אוספים את המידע הזה כששירות של Google במכשיר שלך יוצר קשר עם השרתים שלנו – לדוגמה, כשמתבצעת התקנה של אפליקציה מחנות Play או כששירות מסוים מחפש עדכונים אוטומטיים. אם יש לך [מכשיר Android עם אפליקציות Google](#), המכשיר יוצר מדי פעם קשר עם שרתי Google כדי לספק מידע לגבי המכשיר והחיבור לשרתים שלנו. המידע הזה כולל פרטים כמו [סוג המכשיר](#), [שם ספק הסלולר](#), דוחות קריסה ואפליקציות שהתקנת, וכן, בהתאם להגדרות המכשיר, [פרטים נוספים על אופן השימוש שלך במכשיר Android שברשותך](#).

### הפעילות שלך



אנחנו אוספים מידע לגבי הפעילות שלך בשירותים שלנו. המידע הזה משמש אותנו כדי לעשות דברים כמו להמליץ על סרטון YouTube שאולי ימצא חן בעיניך. המידע שאנחנו אוספים לגבי פעילות עשוי לכלול:

- מונחים שחיפשת
- סרטונים שבהם צפית
- [צפיות ואינטראקציות עם תוכן ומודעות](#)
- [הקלטות של הקול שלך ושל אודיו](#)
- פעילות רכישות
- האנשים שאיתם יצרת קשר או שיתפת תוכן
- פעילות באפליקציות ובאתרים של צד שלישי שמשתמשים בשירותים שלנו
- היסטוריית גלישה ב-Chrome [שסינכרנת עם חשבון Google שלך](#).

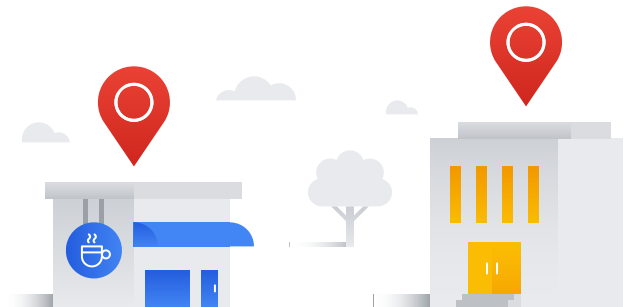
אם נעשה שימוש [בשירותים שלנו כדי להתקשר ולקבל שיחות או כדי לשלוח ולקבל הודעות](#), אנחנו עשויים לאסוף מידע מיומן השיחות ומיומן ההודעות, כמו מספר הטלפון שלך, המספר שממנו קיבלת שיחה, המספר שאליו התקשרת, מספרי "עקוב אחריי", כתובת האימייל של השולח והמקבל, תאריך ושעה של שיחות והודעות, משך הזמן של שיחות, פרטי ניתוב וכן סוגים ונפח של השיחות וההודעות.

כדי למצוא ולנהל פרטי פעילות שנשמרו בחשבון אפשר להיכנס אל חשבון Google.



[למעבר אל חשבון Google](#)

**פרטי המיקום שלך**



אנחנו אוספים מידע לגבי המיקום שלך בזמן השימוש בשירותים שלנו. כך אנחנו יכולים להציע תכונות כמו מסלולי נסיעה, תוצאות חיפוש לדברים שנמצאים בקרבת מקום ומודעות על סמך המיקום הכללי שלך.

את המיקום שלך אפשר לקבוע ברמות דיוק שונות בעזרת:

- GPS ועוד [נתוני חיישנים מהמכשיר](#)
- [כתובת IP](#)

- פעילות בשירותי Google, כמו החיפושים שלך ומקומות שהוספת להם תווית, כמו הבית או מקום העבודה.
- [מידע על דברים בקרבת המכשיר שלך](#), כמו נקודות גישה אל Wi-Fi, אנטנות סלולריות ומכשירים עם קישוריות Bluetooth

הסוגים של נתוני המיקום שאנחנו אוספים ומשך האחסון שלהם תלויים באופן חלקי בהגדרות המכשיר והחשבון שלך. לדוגמה, אפשר [להפעיל או להשבית את המיקום של מכשיר Android](#) באפליקציית ההגדרות של המכשיר. אפשר גם להפעיל את [היסטוריית המיקומים](#), אם ברצונך ליצור מפה פרטית של המקומות שאליהם הגעת עם המכשירים שבהם התחברת לחשבון. בנוסף, אם ההגדרה 'פעילות באינטרנט ובאפליקציות' מופעלת, נשמרים בחשבון Google שלך חיפושים ופעילויות אחרות בשירותי Google שעשויות לכלול את פרטי המיקום שלך. מידע נוסף על [השימוש שנעשה בפרטי המיקום](#).

בנסיבות מסוימות, Google אוספת מידע לגביך גם [ממקורות נגישים באופן פומבי](#). לדוגמה, אם שמך מופיע בעיתון מקומי, מנוע החיפוש של Google עשוי להוסיף את המאמר הזה לאינדקס ולהציג אותו לאחרים אם הם יחפשו את השם שלך. אנחנו גם עשויים לאסוף מידע לגביך משותפים מהימנים, כמו שירותי ספרייה שמספקים לנו מידע עסקי להצגה בשירותי Google, שותפי שיווק שמספקים לנו מידע לגבי לקוחות פוטנציאליים של השירותים העסקיים שלנו, ושותפי אבטחה שמספקים לנו מידע שנועד [להגן מפני ניצול לרעה](#). כמו כן, אנחנו מקבלים מידע משותפי פרסום כדי לספק [שירותי פרסום ומחקר בשמם](#).

אנחנו משתמשים במגוון טכנולוגיות כדי לאסוף ולאחסן מידע, כולל [קובצי cookie](#), [תגי פיקסל](#), אחסון מקומי, כמו [אחסון אינטרנט של דפדפן](#) או [מטמונים של נתוני אפליקציות](#), מסדי נתוני [יומני שרתים](#).

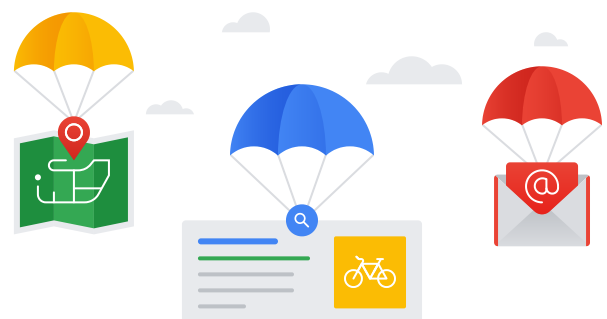


## למה Google אוספת מידע

אנחנו משתמשים בנתונים כדי לשפר את השירותים שלנו

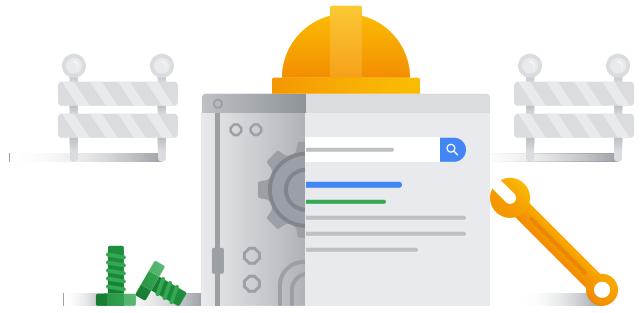
אנחנו משתמשים במידע שאנחנו אוספים מכל השירותים שלנו כדי:

### לספק את השירותים שלנו



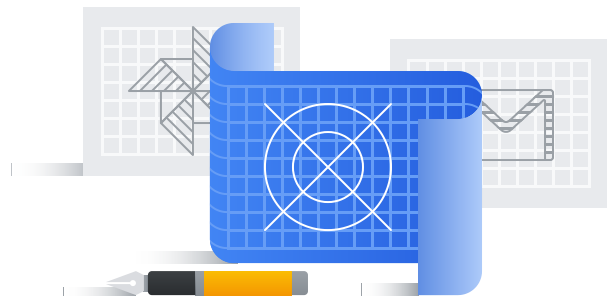
אנחנו משתמשים במידע שלך כדי [לספק את השירותים שלנו](#), כמו עיבוד המונחים בחיפושים כדי להחזיר תוצאות, או לעזור לך לשתף תוכן על-ידי הצעת נמענים מאנשי הקשר שלך.

**לתחזק ולשפר את השירותים שלנו**



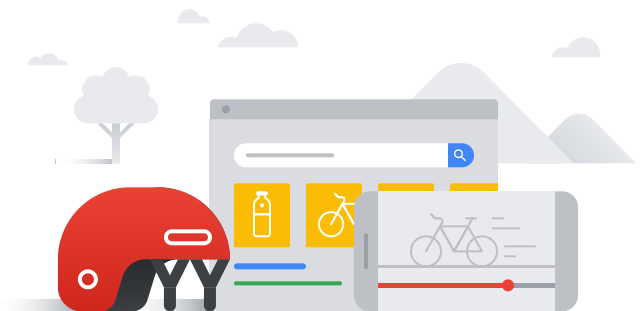
אנחנו משתמשים במידע שלך גם כדי [לנוודא שהשירותים שלנו פועלים כראוי](#). למשל, כדי לעקוב אחר הפסקות שירות או כדי לפתור בעיות שדיווחת לנו עליהן. בנוסף, אנחנו משתמשים במידע כדי [לשפר](#) את השירותים שלנו — לדוגמה, אם אנחנו יכולים להבין מהם מונחי החיפוש שמשתמשים מזינים בתדירות הכי גבוהה עם שגיאות איות, זה מאפשר לנו לשפר את תכונות בדיקת האיות שמוטמעות בשירותים שלנו.

## לפתח שירותים חדשים



המידע שנאסף בשירותים קיימים מאפשר לנו לפתח שירותים חדשים. לדוגמה, היכולת להבין איך אנשים מארגנים את התמונות שלהם ב-Picasa, אפליקציית התמונות הראשונה של Google, עזרה לנו לפתח ולהשיק את תמונות Google.

## לספק שירותים בהתאמה אישית, כולל תוכן ומודעות



אנחנו משתמשים במידע שנאסף כדי להתאים אישית את השירותים שלנו עבורך, כולל הצגת המלצות, תוכן מותאם אישית ו**[תוצאות חיפוש המותאמות לך](#)**. לדוגמה, שירות **[בדיקת אבטחה](#)** מספק טיפים לאבטחה שמותאמים לצורת השימוש שלך במוצרי Google. עוד דוגמה היא שירות Google Play, שבו נעשה שימוש במידע כמו האפליקציות שהתקנת וסרטונים שצפית בהם ב-YouTube כדי להמליץ על אפליקציות חדשות שאולי ימצאו חן בעיניך.

בהתאם להגדרות שקבעת, ייתכן גם שנציג לך **[מודעות מותאמות אישית](#)** על סמך תחומי העניין שלך. לדוגמה, אם חיפשת את המונח "אופני הרים", ייתכן שתוצג לך מודעה על ציוד ספורט בזמן הגלישה באתר שבו מוצגות מודעות של Google. דרך הגדרות המודעות אפשר לקבוע באיזה מידע נשתמש כדי להציג לך מודעות.

- אנחנו לא מציגים מודעות בהתאמה אישית על סמך [קטגוריות רגישות](#), כמו גזע, דת, נטייה מינית או מצב בריאותי.
- אנחנו לא מציגים לך מודעות בהתאמה אישית על סמך התוכן שלך ב-Drive, Gmail או ב-Photos.
- אנחנו לא משתפים עם מפרסמים מידע שמאפשר זיהוי אישי שלך, כמו שמך או כתובת האימייל שלך, אלא אם אנחנו מקבלים ממך בקשה לעשות זאת. לדוגמה, אם הוצגה לך מודעה של חנות פרחים שנמצאת בקרבת מקום ובחרת באפשרות "הקשה להתקשרות", נבצע בשבילך את השיחה, ואנו עשויים לשתף את מספר הטלפון עם חנות הפרחים.



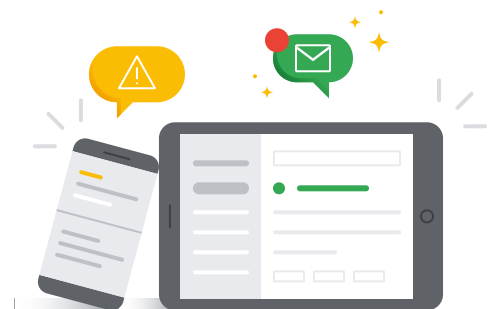
## [למעבר אל 'הגדרות המודעות'](#)

### מדידת ביצועים



אנחנו משתמשים בנתונים לביצוע ניתוחים ומדידה כדי להבין באיזה אופן נעשה שימוש בשירותים שלנו. לדוגמה, אנחנו מנתחים נתונים לגבי הכניסות שלך לאתרים שלנו כדי לבצע פעולות כמו שיפור העיצוב של מוצרים. אנחנו גם משתמשים בנתונים לגבי מודעות שהייתה לך אינטראקציה איתן כדי לעזור למפרסמים להבין את הביצועים של הקמפינים שלהם לפרסום. לשם כך אנחנו נעזרים במגוון כלים, כולל Google Analytics. כשאתם נכנסים לאתרים או לאפליקציות שבהם נעשה שימוש ב-Google Analytics, ייתכן שלקוחות של Google Analytics יבחרו לאפשר ל-Google [לקשר מידע](#) לגבי הפעילות שלך באותם אתרים או אפליקציות אל פעילות באפליקציות או באתרים אחרים שבהם נעשה שימוש בשירותי המודעות שלנו.

### שמירה על קשר איתך



אנחנו משתמשים במידע שאנחנו אוספים, כמו כתובת האימייל שלך, כדי לפנות אליך ישירות. לדוגמה, אנחנו עשויים לשלוח לך הודעה אם נזהה פעילות חשודה, כמו ניסיון להיכנס אל חשבון Google שלך ממיקום חריג. אנחנו גם עשויים ליידע אותך לגבי שינויים או שיפורים שיבוצעו בקרוב בשירותים שלנו. בנוסף, אחרי פנייה שלך אל Google, נשמור רשומה של הבקשה שלך כדי לעזור בפתרון בעיות שבהן נתקלת.

### הגנה על Google, המשתמשים שלנו והציבור





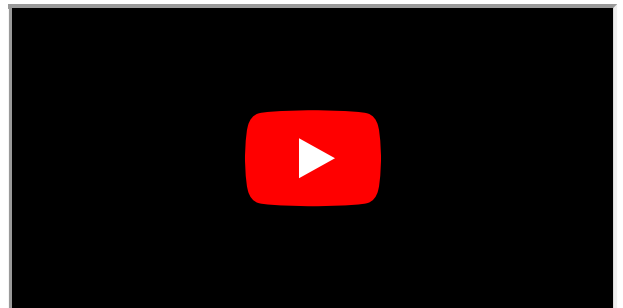
אנחנו משתמשים במידע כדי לעזור בשיפור [הבטיחות והמהימנות](#) של השירותים שלנו. בין היתר אנחנו משתמשים בו למטרות איתור, מניעה ותגובה במקרים של תרמיות, ניצול לרעה, בעיות טכניות וסיכוני אבטחה שעשויים לפגוע ב-Google, במשתמשים שלנו או [בציבור](#).

אנחנו משתמשים בטכנולוגיות שונות כדי לעבד את המידע שלך למטרות אלה. אנחנו משתמשים במערכות אוטומטיות שמנתחות את התוכן שלך על מנת לספק לך דברים כמו תוצאות חיפוש מותאמות אישית, מודעות בהתאמה אישית או תכונות אחרות שהותאמו לאופן השימוש שלך במוצרים שלנו. אנחנו מנתחים את התוכן שלך גם כדי לעזור לנו [לאתר ניצול לרעה](#) כמו ספאם, תוכנות זדוניות ותוכן לא חוקי. בנוסף, אנחנו משתמשים ב[אלגוריתמים](#) כדי לזהות דפוסים בנתונים. לדוגמה, שירות Google Translate עוזר לאנשים לתקשר בשפות שונות על-ידי זיהוי דפוסי שפה נפוצים במשפטים שנשלחים לתרגום.

אנחנו עשויים [לשלב את המידע שאנחנו אוספים](#) בשירותים שלנו ובמכשירים שברשותך כדי להשיג את המטרות שתיארנו לעיל. לדוגמה, אם צפית בסרטונים של נגני גיטרה ב-YouTube, ייתכן שתופיע מודעה לגבי שיעורי גיטרה באתר שבו נעשה שימוש במוצרי המודעות שלנו. בהתאם להגדרות החשבון שלך, [ייתכן שפעילותך באפליקציות ובאתרים אחרים](#) תשוויה למידע האישי שלך על מנת לשפר את שירותי Google והמודעות שמוצגות על-ידי Google.

אם משתמשים אחרים כבר יודעים מהי כתובת האימייל שלך או אם יש בידם פרטים אחרים המזהים אותך, אנו עשויים להראות להם את פרטי חשבון Google שלך הגלוי לציבור, כגון שמך ותמונה שלך. אחד מהדברים שזה מאפשר הוא לעזור לאנשים לזהות אימייל ששלחת אליהם.

נבקש את האישור שלך לפני שנשתמש במידע למטרה שאינה מופיעה במדיניות הפרטיות.



## אמצעי הבקרה שלך על פרטיות

יש לך אפשרות לבחור איזה מידע נאסוף וכיצד נשתמש בו

הקטע הזה מסביר מהם אמצעי הבקרה העיקריים לניהול הפרטיות שלך בשירותים שלנו. אפשר גם להיכנס אל [בדיקת הגדרות הפרטיות](#), שמאפשרת לבדוק ולהתאים הגדרות פרטיות חשובות. בנוסף לכלים האלה, אנחנו גם מציעים הגדרות פרטיות ספציפיות במוצרים שלנו — אפשר לקרוא מידע נוסף ב[במדריך הפרטיות במוצרים](#).



[למעבר אל בדיקת הגדרות הפרטיות](#)

## ניהול, בדיקה ועדכון המידע שלך

אם התחברת לחשבון, אפשר לבדוק ולעדכן את המידע על-ידי מעבר אל השירותים הרצויים. לדוגמה, 'תמונות' ו-Drive עוזרים לך לנהל סוגי תוכן ספציפיים ששמרת ב-Google.

בנוסף, יצרנו מקום שבו אפשר לבדוק את המידע שנשמר בחשבון Google ולשלוט בו. [חשבון Google](#) שלך כולל:

### אמצעי בקרה על פרטיות



### הגדרת פעילויות

אפשר לקבוע אילו סוגי פעילות יישמרו בחשבון. לדוגמה, אם היסטוריית הסרטונים ב-YouTube מופעלת, הסרטונים שצופים בהם והדברים שמחפשים נשמרים בחשבון כדי שיתקבלו המלצות טובות יותר, וכדי שיהיה אפשר להמשיך מהמקום שבו מפסיקים. אם ההגדרה 'פעילות באינטרנט ובאפליקציות' מופעלת, החיפושים והפעילות משירותי Google אחרים נשמרים בחשבון כדי לספק חוויית שימוש מותאמת אישית כמו חיפושים מהירים יותר והמלצות מועילות לאפליקציות ולתכנים. בהגדרה 'פעילות באינטרנט ובאפליקציות' יש הגדרת משנה שמאפשרת לך לקבוע אם [המידע על הפעילות שלך באתרים, באפליקציות ובמכשירים אחרים](#) [שמשמשים בשירותי Google](#), כמו אפליקציות שהתקנת והשתמשת בהן ב-Android, יישמר בחשבון Google וישמש לשיפור שירותי Google.

[מעבר אל בחירת פעילויות](#)



### הגדרות של מודעות

ניתן לנהל את ההעדפות לגבי המודעות שיוצגו לך ב-Google, כמו גם באפליקציות ואתרים [שפועלים בשיתוף עם Google](#) כדי להציג מודעות. אפשר לשנות את תחומי העניין, לבחור האם המידע האישי ישמש להצגת מודעות רלוונטיות יותר ולהפעיל או להשבית שירותי פרסום מסוימים.

[למעבר אל 'הגדרות המודעות'](#)



## המידע האישי שלך

ניהול הפרטים האישיים בחשבון Google שלך ושליטה בגישה אליהם בשירותי Google השונים.

[למעבר אל 'המידע האישי שלך'](#)



## המלצות משותפות

באפשרותך לבחור האם השם והתמונה שלך יוצגו לצד פעילות, כמו ביקורות והמלצות שמופיעות במודעות.

[למעבר אל 'המלצות משותפות'](#)



## אתרים ואפליקציות שירותי Google משולבים בהם

ניהול המידע שאתרים ואפליקציות משולבים בהם שירותי Google, כמו Google Analytics, יכולים לשתף עם Google כשמבקרים בהם או במהלך אינטראקציה עם השירותים שלהם.

[למאמר בנושא האופן שבו Google משתמשת במידע מאפליקציות ומאתרים שהשירותים שלנו משולבים בהם](#)

## דרכים לבדוק ולעדכן את המידע



## הפעילות שלי

בדף 'הפעילות שלי' אפשר לבדוק אילו נתונים נשמרים בחשבון Google כשנכנסים אליו ומשתמשים בשירותי Google, וגם לשלוט בהם. למשל, חיפושים שמבצעים או כניסות אל Google Play. אפשר לחפש לפי תאריך ולפי נושא, ולמחוק את כל הפעילות או רק חלק ממנה.

[למעבר אל 'הפעילות שלי'](#)



## מרכז השליטה של Google

מרכז השליטה של Google מאפשר לך לנהל מידע המשוך למוצרים ספציפיים.

[למעבר אל מרכז השליטה](#)



## המידע האישי שלך

אפשר לנהל את פרטי יצירת הקשר, כמו השם, כתובת האימייל ומספר הטלפון שלך.

[למעבר אל 'מידע אישי'](#)

אם לא התחברת לחשבון, אפשר לנהל מידע שמשויך אל הדפדפן או אל המכשיר שלך, לרבות:

- התאמה אישית של החיפוש ללא חיבור לחשבון: [באפשרותך לבחור](#) האם פעילות החיפוש תשמש כדי להציע לך תוצאות והמלצות רלוונטיות יותר.
- הגדרות YouTube: אפשר להשהות ולמחוק את [היסטוריית החיפושים ב-YouTube](#) ואת [היסטוריית הצפייה ב-YouTube](#).
- הגדרות של מודעות: [ניתן לנהל](#) את ההעדפות לגבי המודעות שמוצגות לך ב-Google ובאפליקציות ואתרים שפועלים בשיתוף עם Google כדי להציג מודעות.

## ייצוא, הסרה ומחיקה של המידע שלך

אפשר לייצא עותק של התוכן בחשבון Google שלך אם ברצונך לגבות אותו או להשתמש בו בשירות מחוץ ל-Google.



[לייצא הנתונים שלך](#)

כדי למחוק את המידע, אפשר:

- למחוק את התוכן שלך משירותים ספציפיים של Google
- לחפש ולמחוק פריטים ספציפיים מהחשבון דרך [הפעילות שלי](#)
- [למחוק מוצרים ספציפיים של Google](#), כולל המידע שלך המשוך למוצרים האלה
- [למחוק את חשבון Google במלואו](#)



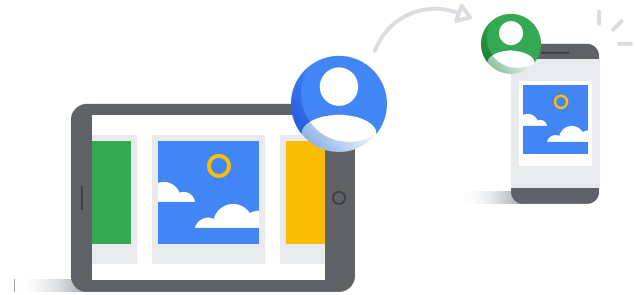
[למחיקת המידע שלך](#)

[ניהול חשבון לא פעיל](#) מאפשר לך להעניק למישהו אחר גישה אל חלקים בחשבון Google שלך, למקרה שלא יתאפשר לך להשתמש בחשבון באופן בלתי צפוי.

לבסוף, על בסיס הדין החל והמדיניות שלנו, אפשר גם [לבקש להסיר תוכן](#) משירותים ספציפיים של Google.

יש דרכים אחרות לשלוט במידע ש-Google אוספת, גם אם לא התחברת לחשבון Google, כולל:

- הגדרות דפדפן: לדוגמה, אפשר להגדיר את הדפדפן כך שיציין מתי Google מוסיפה קובץ [cookie](#) אל הדפדפן. ניתן גם להגדיר את הדפדפן כך שיחסום את כל קובצי ה-cookie מדומיין ספציפי או מכל הדומיינים. חשוב לזכור שהשירותים שלנו [מסתמכים על קובצי cookie כדי לפעול כראוי](#), בשביל דברים כמו שמירת העדפות השפה שלך.
- הגדרות ברמת המכשיר: ייתכן שהמכשיר כולל אפשרויות שליטה שקובעות איזה מידע נאסף. לדוגמה, אפשר [לשנות את הגדרות המיקום](#) במכשיר ה-Android שברשותך.



## שיתוף המידע שלך

### כשהמידע משותף על-ידיך

ברבים מהשירותים שלנו אפשר לשתף מידע עם אנשים אחרים, ויש לך שליטה על אופן השיתוף. לדוגמה, אפשר לשתף סרטונים באופן פומבי ב-YouTube או שאפשר להגדיר שיהיו פרטיים. חשוב לזכור ששיתוף מידע באופן פומבי מאפשר גישה אל התוכן דרך מנועי חיפוש, כולל חיפוש Google.

אם נכנסת לחשבון וביצעת פעולות מסוימות בשירותי Google (למשל: הגבת לסרטון ב-YouTube או כתבת ביקורת על אפליקציה ב-Play), השם והתמונה שלך יופיעו לצד הפעילות. אנחנו עשויים להציג את המידע הזה גם [במודעות](#), [בהתאם להגדרות שקבעת לגבי 'המלצות משותפות'](#).

### כשהמידע משותף על-ידי Google

איננו משתפים מידע אישי עם חברות, ארגונים או אנשים מחוץ ל-Google, למעט במקרים הבאים:

#### קיבלנו את הסכמתך

נשתף מידע אישי מחוץ ל-Google אם נקבל את הסכמתך. לדוגמה, אם [השתמשת ב-Google Home כדי להזמין מקום](#) דרך שירות הזמנות, נבקש ממך הרשאה לפני שנשתף את השם או את מספר הטלפון שלך עם המסעדה. אנחנו גם מספקים אמצעי בקרה [לבדיקה ולניהול של אפליקציות ואתרים של צדדים שלישיים](#) שנתת להם גישה לנתונים בחשבון Google שלך. כדי לשתף [מידע אישי רגיש](#), נבקש ממך הסכמה מפורשת.

#### מנהלי מערכת של דומיינים

אם במוסד הלימודים או במקום העבודה שלך נעשה שימוש בשירותי Google, [מנהל הדומיין](#) ומפיצים שמנהלים את חשבון Google שלך יקבלו גישה אליו. ייתכן שהם יוכלו:

- לגשת את מידע שמאוחסן בחשבון שלך, כמו האימייל, ולשמור אותו
- לצפות בנתונים סטטיסטיים לגבי החשבון, כמו מספר האפליקציות שהתקנת
- לשנות את סיסמת החשבון שלך
- להשעות או להפסיק את הגישה לחשבון
- לקבל את פרטי החשבון כדי לציית לדין החל, לתקנה, להליך משפטי או בקשת ממשל הניתנת לאכיפה
- להגביל את יכולתך למחוק או לערוך מידע או את לערוך את הגדרות הפרטיות

## לצורך עיבוד היצוני

אנחנו מספקים פרטים אישיים לתאגידים הקשורים אלינו ולעסקים או לאנשים אחרים שאנחנו נותנים בהם אמון כדי שיעבדו אותנו עבורנו, לפי ההוראות שלנו ובאופן העולה בקנה אחד עם מדיניות הפרטיות שלנו, תוך שימוש בכל האמצעים ההולמים לשמירה על סודיות ואבטחה. לדוגמה, אנחנו משתמשים בספקי שירותים שעוזרים לנו לתפעל את מרכזי הנתונים, לספק את המוצרים והשירותים, לשפר את התהליכים העסקיים הפנימיים ולהציע תמיכה נוספת ללקוחות ולמשתמשים. בנוסף, אנחנו משתמשים בספקי שירותים שעוזרים לנו לבדוק את התוכן בסרטוני YouTube לשמירה על בטיחות הציבור, וכן להאזין לדגימות אודיו שמורות של המשתמשים ולנתח אותן כדי לעזור בשיפור טכנולוגיות זיהוי האודיו של Google.

### מטעמים משפטיים

אנו נשתף פרטים אישיים מחוץ ל-Google אם אנו סבורים כי באמת יש צורך סביר לאפשר את הגישה לפרטים, את השימוש בהם, את שמירתם או חשיפתם על מנת:

- לציית לדין החל, לתקנה, להליך משפטי או לבקשת ממשל הניתנת לאכיפה. בדוח השקיפות שלנו אנחנו משתפים מידע לגבי המספר וסוג הבקשות שאנחנו מקבלים מממשלות.
- לאכוף תנאי שימוש חלים, לרבות חקירת האפשרות שבוצעו הפרות.
- לזהות או למנוע תרמיות, בעיות אבטחה או בעיות טכניות, או לטפל בהן בכל צורה אחרת.
- הגנה מפני פגיעה בזכויות, בקניין או בבטיחות של Google, של המשתמשים שלנו או של הציבור, ככל שהחוק דורש או מתיר זאת.

אנו עשויים לשתף מידע שאינו מאפשר זיהוי אישי עם כלל הציבור ועם שותפים שלנו – כגון בעלי אתרים, מפרסמים, מפתחים או בעלי זכויות. לדוגמה, אנו משתפים מידע באופן ציבורי כדי להראות מגמות לגבי השימוש הכללי בשירותים שלנו. אנחנו גם מאפשרים לשותפים ספציפיים לאסוף מידע מהדפדפן או המכשיר שלך למטרת פרסום ומדידה בעזרת קובצי cookie משלהם או טכנולוגיות דומות.

אם Google מעורבת במיזוג, ברכישה או במכירת נכסים, נמשיך להבטיח את הסודיות של המידע האישי ונשלח הודעה מוקדמת למשתמשים הרלוונטיים לפני שהמידע יימסר או יהיה כפוף למדיניות פרטיות שונה.



## אבטחת המידע שלך

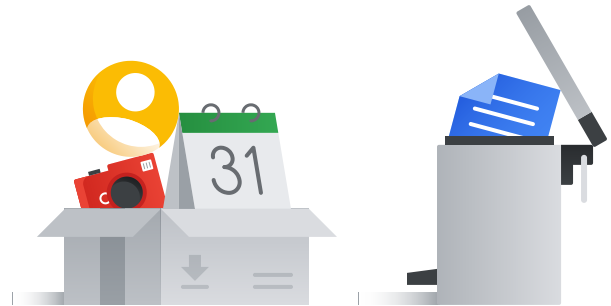
אנחנו משלבים אבטחה בשירותים שלנו כדי להגן על המידע שלך

כל מוצרי Google כוללים תכונות אבטחה חזקות שמגנות באופן מתמשך על המידע שלך. התובנות שאנחנו מקבלים מתחזוקת השירותים שלנו עוזרות לנו לאתר ולחסום באופן אוטומטי איומי אבטחה כך שלא יפגעו בך. בנוסף, אם נאתר סיכון שלדעתנו צריך ליידע אותך לגביו, נשלח לך הודעה ונדריך אותך בשלבים הנחוצים לשמירה על ביטחונך.

אנו משקיעים מאמצים רבים כדי להגן עליך ועל Google מפני גישה בלתי מורשית למידע שבידינו, מפני שינוי בלתי מורשה של המידע וכן מפני חשיפתו או מחיקתו. בין היתר:

- אנחנו משתמשים בהצפנה כדי לשמור על פרטיות הנתונים שלך בזמן העברה שלהם
- אנחנו מספקים מגוון רחב של תכונות אבטחה, כמו גלישה בטוחה, בדיקת אבטחה ואימות דו-שלבי כדי לעזור לך להגן על החשבון

- אנו מנהלים ביקורות לגבי שיטות איסוף המידע, אחסונו ועיבודו, לרבות אמצעי אבטחה פיזיים, כדי למנוע גישה בלתי מורשית למערכות שלנו
- אנו מגבילים את הגישה למידע אישי, ומאפשרים זאת רק לעובדים, לקבלנים ולסוכנים של Google הזקוקים למידע כדי לעבד אותו. כל הגורמים שמקבלים את הגישה הזו כפופים לחובות סודיות חוזיות, ובמקרים של הפרה עשויים להינקט כלפיהם צעדים משמעותיים או שנסיים את ההתקשרות עימם.



## ייצוא ומחיקה של המידע שלך

באפשרותך לייצא או להעתיק את המידע או למחוק אותו מחשבון Google בכל עת אפשר לייצא עותק של התוכן בחשבון Google שלך אם ברצונך לגבות אותו או להשתמש בו בשירות מחוץ ל-Google.



### [לייצא הנתונים שלך](#)

כדי למחוק את המידע, אפשר:

- למחוק את התוכן שלך [משירותים ספציפיים של Google](#)
- לחפש ולמחוק פריטים ספציפיים מהחשבון דרך [הפעילות שלי](#)
- [למחוק מוצרים ספציפיים של Google](#), כולל המידע שלך המשוך למוצרים האלה
- [למחוק את חשבון Google במלואו](#)



### [למחיקת המידע שלך](#)

## שמירת המידע שלך

הנתונים שאנו אוספים נשמרים על ידינו למשך תקופות זמן שונות. משך הזמן תלוי באופי הנתונים, באופן שבו אנחנו משתמשים בהם ובהגדרות שקבעת:

- יש נתונים שאפשר למחוק בכל שלב, כמו [הפרטים האישיים](#) או תכנים שיצרת או העלית, למשל [תמונות ומסמכים](#). אפשר למחוק גם [מידע על הפעילות](#) שנשמר בחשבון שלך, או [לקבוע שהוא יימחק באופן אוטומטי](#) לאחר פרק זמן מוגדר. הנתונים

האלה שמורים בחשבון Google עד שמסירים אותם ידנית או שהם נמחקים אוטומטית.

- נתונים אחרים (למשל: [נתוני פרסום](#) ביומני שרת) נמחקים, או עוברים אנונימיזציה, באופן אוטומטי ובתום פרק זמן מוגדר.
- אנחנו שומרים חלק מהנתונים עד שחשבון Google שלך נמחק על ידך, כמו מידע על תדירות השימוש שלך בשירותים שלנו.
- חלק מהנתונים נשמרים על ידינו למשך תקופת זמן ארוכה יותר כשזה נדרש לצורך מטרות עסקיות או משפטיות לגיטימיות, כמו אבטחה, מניעת הונאה וניצול לרעה, או לניהול רשומות כספיות.

כשאתה מוחק נתונים, אנחנו מבצעים תהליך מחיקה שנועד להבטיח כי הנתונים יוסרו באופן בטוח ומלא מהשרתים שלנו, או יישמרו רק באופן אנונימי. אנחנו עושים מאמצים כדי להגן מפני מחיקה מקרית או זדונית של מידע מהשירותים שלנו. לכן ייתכנו עיכובים מרגע שמחקת מידע מסוים ועד למחיקת עותקים שלו מהמערכות הפעילות וממערכות הגיבוי שלנו.

ניתן לקרוא מידע נוסף על [תקופות שמירה של נתונים](#) בהתאם למדיניות Google, כולל משך הזמן שלוקח לנו למחוק את המידע שלך.



## תאימות ושיתוף פעולה עם רגולטורים

אנחנו בוחנים על בסיס קבוע את מדיניות הפרטיות ומקפידים לעבד את המידע שלך לפי התנאים שנקבעו בה.

### העברות נתונים

אנחנו מפעילים [שרתים ברחבי העולם](#), וייתכן שהמידע שלך יעובד בשרתים שממוקמים מחוץ למדינת המגורים שלך. חוקי הגנת הפרטיות משתנים ממדינה למדינה, ובחלקן ניתנת הגנה נרחבת יותר מאשר באחרות. ללא קשר למיקום עיבוד המידע שלך, אנחנו מיישמים את אותן הגנות שמתוארות במדיניות זו. בנוסף, אנחנו פועלים לפי [מסגרות משפטיות](#) מסוימות שקשורות להעברת נתונים.

כאשר אנו מקבלים תלונות רשמיות בכתב, אנו יוצרים קשר עם האדם ששלח את התלונה. אם אין בידינו אפשרות להסדיר ישירות מולך תלונה כלשהי הקשורה למסירת הנתונים שלך, אנו פועלים מול רשויות הפיקוח המתאימות, לרבות רשויות מקומיות להגנה על פרטיות.

## מידע על המדיניות הזו

### מתי המדיניות הזו חלה

מדיניות הפרטיות הזו חלה על כל השירותים של Google LLC ו-[התאגידים הקשורים אליה](#) שלה מציעים, כולל YouTube, Android, ושירותים שמוצעים באתרי צד שלישי, כמו שירותי פרסום. מדיניות הפרטיות הזו לא חלה על שירותים עם מדיניות פרטיות נפרדת שאינה כוללת את מדיניות הפרטיות הזו.

מדיניות הפרטיות הזו לא חלה על:

- נוהלי הטיפול במידע אצל חברות וארגונים אחרים שמפרסמים את השירותים שלנו
- שירותים שמוצעים על ידי חברות או אנשים אחרים, לרבות מוצרים או אתרים שעשויים לכלול שירותי Google שהמדיניות חלה עליהם, להופיע בתוצאות החיפוש או שאפשר להגיע אליהם דרך קישור מהשירותים שלנו.

### שינויים במדיניות זו



אנחנו משנים את מדיניות הפרטיות הזו מדי פעם. אנו לא נצמצם את זכויותיך המפורטות במסגרת מדיניות פרטיות זו ללא הסכמתך המפורשת. אנחנו תמיד מציינים את התאריך שבו פורסמו השינויים האחרונים, ואנו מציעים גישה אל [גירסאות בארכיון](#) לעיוןך. אם השינויים מהותיים, נספק הודעה בולטת יותר (כולל, בשירותים מסוימים, הודעת אימייל לגבי שינויים במדיניות הפרטיות).

## נוהלי פרטיות קשורים

### שירותי Google ספציפיים

הודעות הפרטיות הבאות מספקות מידע נוסף לגבי חלק משירותי Google:

- [Chrome](#) ומערכת ההפעלה [Chrome](#)
- [Payments](#)
- [Fiber](#)
- [Google Fi](#)
- [Google Workspace for Education](#)
- [Read Along](#)
- [YouTube ילדים](#)
- [חשבונות Google המנוהלים באמצעות Family Link](#), לילדים מתחת לגיל 13 (או הגיל החל במדינתך)
- [מדריך הפרטיות של Family Link לילדים ולבני נוער](#)
- [איסוף נתוני קול ואודיו מפיצ'רים של ילדים ב-Google Assistant](#)

אם הארגון שלך משתמש ב-Google Workspace או ב-Google Cloud Platform, יש לך אפשרות לקרוא [בהודעת הפרטיות של Google Cloud](#) איך השירותים האלה אוספים מידע אישי שלך ומשתמשים בו.

### משאבים מועילים אחרים

הקישורים הבאים מובילים אל משאבים מועילים שיאפשרו לך לקבל מידע נוסף על הנהלים ועל הגדרות הפרטיות שלנו.

- [חשבון Google](#) מכיל בתוכו רבות מהגדרות שבהן אפשר להשתמש לניהול החשבון
- [בדיקת הגדרות הפרטיות](#) מדריכה אותך לגבי הגדרות פרטיות חשובות בחשבון Google
- [במרכז הבטיחות של Google](#) אפשר לקרוא מידע נוסף בנושא האבטחה, אמצעי הבקרה על פרטיות והכלים המובנים שאנחנו מספקים, שיעזרו להגדיר כללים מנחים להתנהלות המשפחה באינטרנט.
- [במדריך של Google לשמירה על פרטיות לבני נוער](#) ניתנות תשובות לחלק מהשאלות הבולטות שנוגעות לפרטיות
- בדף [פרטיות ותנאים](#) אפשר למצוא הקשרים נוספים לגבי מדיניות הפרטיות הזו ולגבי התנאים וההגבלות שלנו
- הדף [טכנולוגיות כולל עוד מידע על:](#)
  - [כיצד Google משתמשת בקובצי Cookie](#)
  - [טכנולוגיות שמשמשות לפרסום](#)
  - [האופן שבו Google משתמשת בזיהוי דפוסים](#) כדי לזהות דברים כמו פנים בתמונות
  - [האופן שבו Google משתמשת במידע מאפליקציות ומאתרים שמשתמשים בשירותים שלנו](#)

### מונחי מפתח

#### אחסון אינטרנט של דפדפן

אחסון אינטרנט של דפדפן מאפשר לאתרים לאחסן נתונים בדפדפן במכשיר. כאשר נעשה בו שימוש במצב "אחסון מקומי", הוא מאפשר אחסון של נתונים שמשמרים בין הפעלות שונות של הדפדפן. כך אפשר לאחסן נתונים גם אחרי סגירה או פתיחה מחדש של הדפדפן. אחת הטכנולוגיות שמאפשרות אחסון אינטרנט היא HTML 5.

#### אלגוריתם

תהליך או קבוצת כללים שמחשב פועל לפיהם בביצוע פעולות של פתרון בעיות.

### חשבון Google

כדי לגשת לחלק מהשירותים שלנו, יש להירשם ל**חשבון Google** ולספק לנו מידע אישי (בדרך כלל שם, כתובת אימייל וסיסמה). פרטי החשבון האלה משמשים לאמת את הזהות שלך בעת גישה אל שירותי Google וכדי להגן על החשבון שלך מפני גישה לא מורשית על-ידי אחרים. אפשר לערוך או למחוק את החשבון בכל עת דרך הגדרות חשבון Google.

## יומני שרת

כמו רוב אתרי האינטרנט, גם השרתים שלנו מתעדים אוטומטית את בקשות הדפים שמתבצעות כאשר אתה מבקר באתרים שלנו. "יומני השרת" הללו כוללים על פי רוב את דרישת האינטרנט שלך, את כתובת ה-IP, את סוג הדפדפן, שפת הדפדפן, את התאריך והשעה שבה הוצגה הדרישה וקובץ cookie אחד או יותר שעשויים לזהות את הדפדפן שלך בצורה ייחודית.

רשומת יומן נפוצה בשביל חיפוש כמו "cars" יכולה להיראות כך:

```
- Mar/2003 10:15:32/25 - 123.45.67.89
- http://www.google.com/search?q=cars
- Firefox 1.0.7; Windows NT 5.1
740674ce2123e969
```

- 123.45.67.89 זוהי כתובת ה-IP שהוקצתה למשתמש על-ידי ה-ISP שלו. בהתאם לסוג השירות שרכש המשתמש, ייתכן שבכל פעם שהוא מתחבר לאינטרנט תוקצה לו כתובת IP שונה.
- Mar/2003 10:15:32/25 אלה התאריך והשעה של השאילתה.
- http://www.google.com/search?q=cars זוהי כתובת האתר שהתבקשה, כולל שאילתת החיפוש.
- Firefox 1.0.7; Windows NT 5.1 אלה הדפדפן ומערכת ההפעלה שבהם נעשה שימוש.
- 740674ce2123a969 זהו המזהה הייחודי של קובץ ה-Cookie שהוקצה למחשב הספציפי הזה בפעם הראשונה שבוצע ממנו ביקור ב-Google. (המשתמשים יכולים למחוק את קובצי ה-Cookie. אם המשתמש מחק את קובץ ה-Cookie מהמחשב מאז הפעם האחרונה שבה ביקר ב-Google, כאן יופיע מספר קובץ ה-Cookie הייחודי שיוקצה למשתמש בפעם הבאה שבה יגלוש ל-Google מאותו מכשיר).

## כתובת אתר של גורם מפנה

כתובת אתר (Uniform Resource Locator - URL) של גורם מפנה היא מידע המועבר על-ידי דפדפן אינטרנט לדף אינטרנט המוגדר כיעד, בדרך כלל בעת לחיצה על קישור שמוביל אל הדף הזה. כתובת האתר של הגורם המפנה מכילה את כתובת האתר של דף האינטרנט האחרון שאליו הדפדפן נכנס.

## כתובת IP

כל מכשיר המתחבר לאינטרנט מקבל מספר המוכר בשם כתובת פרוטוקול אינטרנט (IP). המספרים האלה מוקצים בדרך כלל על פי אזור גיאוגרפי. כתובת IP יכולה לשמש לעתים קרובות כדי לזהות את המיקום שממנו המכשיר מתחבר לאינטרנט.

## מזהים ייחודיים

מזהה ייחודי הוא מחרוזת של תווים שניתן להשתמש בה כדי לזהות באופן ייחודי את הדפדפן, האפליקציה או המכשיר. מזהים שונים נבדלים זה מזה במספר מאפיינים: עד כמה הם קבועים, האם המשתמשים יכולים לאפס אותם וכיצד ניתן לגשת אליהם.

ניתן להשתמש במזהים ייחודיים למגוון מטרות, כולל אבטחה וזיהוי הונאה, סינכרון שירותים כגון תיבת האימייל, שמירת העדפות שלך והצגת פרסומות מותאמות אישית. לדוגמה, מזהים ייחודיים שמאוחסנים בקובצי Cookie עוזרים לאתרים להציג תוכן בדפדפן בשפה המועדפת שבחרת. אפשר להגדיר את הדפדפן כך שיסרב לקבל את כל קובצי ה-Cookie או שיוודיע לך מתי נשלח קובץ Cookie. מידע נוסף על [האופן שבו Google משתמש בקובצי Cookie](#).

בפלטפורמות אחרות מלבד דפדפנים, מזהים ייחודיים משתמשים לזיהוי מכשיר ספציפי או אפליקציה ספציפית באותו מכשיר. לדוגמה, מזהה ייחודי כמו מזהה פרסום משמש כדי לספק פרסום רלוונטי במכשירי Android, ואפשר [לנהל](#) אותו דרך הגדרות המכשיר. ייתכן גם שיצרנים ישלבו מזהים ייחודיים במכשיר (לפעמים הם נקראים מזהה ייחודי אוניברסלי או UUID), כמו מספר ה-IMEI של טלפון נייד. לדוגמה, אפשר להשתמש במזהה ייחודי של מכשיר כדי להתאים אישית את השירות למכשיר או כדי לנתח במכשיר בעיות הקשורות לשירותים שלנו.

## מטמון נתונים של יישום

מטמון נתונים של יישום הוא מאגר נתונים במכשיר. הוא יכול, לדוגמה, לאפשר ליישום אינטרנט לפעול ללא חיבור לאינטרנט ולשפר את ביצועי היישום בכך שהוא מאפשר טעינה מהירה יותר של תוכן.

## מידע אישי

זהו מידע שסיפקת לנו ומאפשר זיהוי אישי שלך, כמו למשל שמך, כתובת האימייל או פרטי החיוב שלך, או נתונים אחרים ש-Google יכולה לקשר באופן סביר לפרטים אלה, כמו מידע שאנו משייכים לחשבון Google שלך.

## מידע אישי רגיש

זו קטגוריה ספציפית של מידע אישי הקשור לנושאים כמו מידע רפואי חסוי, מוצא או קבוצה אתנית, מיניות, דעות פוליטיות או אמונות דתיות.

## מידע שאינו מאפשר זיהוי אישי

זהו מידע שמתועד לגבי משתמשים באופן שאינו משקף או מתייחס עוד באופן אישי למשתמש בר זיהוי.

## מכשיר

מכשיר הוא מחשב שניתן להשתמש בו כדי לגשת לשירותי Google. לדוגמה, מחשבים שולחניים, טאבלטים, רמקולים חכמים וסמארטפונים הם כולם מכשירים.

## קובצי Cookie

קובץ Cookie הוא קובץ קטן המכיל מחרוזת תווים, הנשלח אל המחשב שלך בעת כניסה לאתר מסוים. בכניסה הבאה לאתר, קובץ ה-Cookie יאפשר לאתר לזהות את הדפדפן שלך. קובצי Cookie עשויים לאחסן העדפות משתמש ופרטים אחרים. אפשר להגדיר את הדפדפן כך שיסרב לקבל את כל קובצי ה-Cookie או שיודיע לך מתי נשלח קובץ Cookie. עם זאת, ייתכן שתכונות או שירותים מסוימים באתר לא יפעלו בצורה תקינה ללא קובצי Cookie. אפשר לקרוא מידע נוסף על [האופן שבו Google משתמשת בקובצי Cookie](#) והאופן שבו Google משתמשת בנתונים, כולל קובצי Cookie, [כשנעשה שימוש באתרים או באפליקציות של השותפים שלנו](#).

## שותפים עצמאיים

תאגיד קשור הוא ישות המשתייכת לקבוצת החברות של Google, כולל החברות הבאות שמספקות שירותים לצרכנים באיחוד האירופי: Google Ireland Limited, Google Commerce Ltd, Google Payment Corp ו-Google Dialer Inc. אפשר לקרוא מידע נוסף על [החברות שמספקות שירותים עסקיים באיחוד האירופי](#).

## תג פיקסל

תג פיקסל הוא סוג של טכנולוגיה שהוצבה באתר או בגוף הודעת אימייל למטרת מעקב אחר פעילות מסוימת, כמו צפיות באתר או פתיחת הודעת אימייל. בדרך כלל נעשה שימוש בתגי פיקסל יחד עם קובצי Cookie.

## הקשר נוסף

### איתור של ניצול לרעה

כשאנחנו מאתרים במערכות שלנו ספאם, תוכנות זדוניות, תוכן לא חוקי וצורות אחרות של ניצול לרעה המפר את המדיניות שקבענו, אנחנו עשויים להשבית את החשבון שלך או לנקוט פעולה הולמת אחרת. בנסיבות מסוימות אנחנו עשויים לדווח על ההפרה לרשויות המתאימות.

## בטיחות ומהימנות

להלן כמה דוגמאות לאופן שבו אנחנו משתמשים במידע שלך כדי לשמור על הבטיחות והמהימנות של השירותים שלנו:

- איסוף וניתוח של כתובות IP ונתונים על קובצי cookie כדי להגן מפני אמצעים אוטומטיים שמאפשרים ניצול לרעה. ניצול לרעה יכול להופיע בצורות רבות, כמו שליחת דואר זבל למשתמשי Gmail, גניבת כסף ממפרסמים על-ידי הוספת קליקים למודעות במרמה, או צנזור תוכן על-ידי הפעלה של התקפת מניעת שירות מבוזרת (DDoS).
- התכונה "פעילות אחרונה בחשבון" ב-Gmail יכולה לעזור לך לברר אם מישהו ניגש לאימייל שלך ללא ידיעתך, ומתי. התכונה הזו מציגה לך מידע לגבי פעילות אחרונה ב-Gmail, כמו כתובות ה-IP שמהן התבצעה גישה אל האימייל שלך, המיקום המשוך לכתובות ה-IP האלה ואת תאריך ושעת הגישה. [למידע נוסף](#)

## ביצוע שיפורים

לדוגמה, אנחנו משתמשים בקובצי cookie כדי לנתח את האופן שבו אנשים מקיימים אינטראקציה עם השירותים שלנו. הניתוח הזה יכול לעזור לנו ליצור מוצרים טובים יותר. לדוגמה, הוא יכול לעזור לנו להבין שלוקח לאנשים יותר מדי זמן להשלים פעולה מסוימת, או שהם בכלל לא מצליחים לסיים שלבים. לאחר מכן אנחנו יכולים לעצב מחדש את התכונה הזו ולשפר את המוצר לתועלת כולם.

## בציבור

לדוגמה, אנחנו מעבדים מידע לגבי [בקשות להסרת תוכן](#) מהשירותים שלנו, בכפוף למדיניות של Google בנושא הסרת תוכן או לדין החל, כדי לבחון את הבקשה וכדי להבטיח שקיפות, לשפר את רמת האחריות ולמנוע ניצול לרעה והונאה בתחומים האלה.

## גורמי צד שלישי

לדוגמה, אנחנו מעבדים את המידע שלך כדי לדווח לבעלי זכויות נתונים סטטיסטיים על האופן שבו נעשה שימוש בתוכן שלהם בשירותים שלנו. אנחנו עשויים לעבד את המידע שלך גם במקרים שבהם אנשים מחפשים את השם שלך ואנחנו מציגים תוצאות חיפוש לגבי אתרים שמכילים מידע לגביך הזמין באופן פומבי.

## האנשים הכי חשובים לך באינטרנט

לדוגמה, הקלדת כתובת בשדות 'אל', 'עותק' או 'עותק מוסתר' בהודעת אימייל חדשה תציג ב-Gmail הצעות לכתובות על סמך האנשים [שכתבת אליהם בתדירות הגבוהה ביותר](#).

## הגנה מפני ניצול לרעה

לדוגמה, מידע לגבי איומי אבטחה יכול לעזור לנו להודיע לך אם לדעתנו החשבון נפרץ (ואז נוכל לעזור לך לבצע פעולות על מנת להגן על החשבון).

## הליך משפטי או בקשת ממשל הניתנת לאכיפה

בדומה לחברות אחרות בתחומי הטכנולוגיה והתקשורת, חברת Google מקבלת מעת לעת מגופים ממשלתיים ומבתי משפט בכל רחבי העולם בקשות לחשיפת נתוני משתמשים. בבסיס הנכונות שלנו לציית לדרישות משפטיות אלה עומד הכבוד שאנו מעניקים לפרטיות ולאבטחה של הנתונים שלך המאוחסנים ב-Google. הצוות המשפטי שלנו בודק באופן פרטני את כל הבקשות, ללא קשר לסוג הבקשה, ולעיתים קרובות אנחנו דוחים בקשות אלה אם נראה שהן מקיפות מדי או לא הוגשו בהליך המתאים. מידע נוסף זמין [בדוח השקיפות](#) שלנו.

## המודעות שיהיו הכי שימושיות עבורך

לדוגמה, אחרי צפייה בסרטונים על אפייה ב-YouTube, ייתכן שבזמן הגלישה באינטרנט יוצגו לך מודעות נוספות הקשורות לאפייה. בנוסף, אם חיפשת את המונח "פיצה", ייתכן גם שנשתמש בכתובת ה-IP שלך כדי לקבוע את המיקום המקורב שלך כדי להציג מודעות על שירותי משלוחי פיצה בקרבת מקום. אפשר לקרוא מידע נוסף [על מודעות Google](#) ועל [סיבות להופעת מודעות ספציפיות](#).

## המשתמשים שלנו

לדוגמה, כדי למנוע ניצול לרעה ולהגביר את השקיפות ואת רמת האחריות במסגרת השיטות שלנו לניהול תוכן באינטרנט, Google משתפת נתונים לגבי בקשות להסרת תוכן מהשירותים שלנו עם פרויקט Lumen, שבו אוספים ומנתחים את הבקשות האלה כדי לערוך מחקר שעוזר למשתמשי האינטרנט להבין את הזכויות שלהם. [מידע נוסף](#)

## הסתמכות על קובצי cookie לפעילות תקינה

לדוגמה, אנחנו משתמשים בקובץ cookie בשם 'lbc' המאפשר לך לפתוח מסמכי Google Docs רבים בדפדפן אחד. חסימת קובץ cookie זה תמנע מ-Google Docs לפעול כצפוי. [למידע נוסף](#)

## הפעילות שלך באפליקציות ובאתרים אחרים

ייתכן שמקור המידע על הפעילות הזו הוא מהשימוש שלך בשירותי Google, כמו סנכרון החשבון עם Chrome או כניסות שלך אל אפליקציות ואתרים שפועלים בשותפות עם Google. אפליקציות ואתרים רבים פועלים בשותפות עם Google כדי לשפר את התוכן והשירותים שלהם. לדוגמה, אתר עשוי להשתמש בשירותי הפרסום שלנו (כגון AdSense) או בכלי הניתוח שלנו (כגון Google Analytics), או להטמיע תוכן אחר (כגון סרטוני YouTube). שירותים אלו עשויים לשתף עם Google מידע לגבי פעילותך, ובהתאם [להגדרות החשבון](#) שלך ולמוצרים שבהם נעשה שימוש (למשל, כששותף משתמש ב-Google Analytics בשילוב עם שירותי הפרסום שלנו), המערכת עשויה לשייך את הנתונים האלו למידע האישי שלך.

[לקבלת מידע נוסף](#) על האופן שבו חברת Google משתמשת בנתונים במהלך השימוש שלך באפליקציות או באתרים של השותפים שלנו.

## הצגת מגמות

כשאנשים רבים מתחילים לחפש משהו ספציפי, המידע הזה יכול לעזור בהבנה של מגמות עכשוויות. Google Trends דוגם את חיפושי האינטרנט ב-Google כדי להעריך את הפופולריות של חיפושים בפרק זמן מסוים, והוא משתף באופן ציבורי את התוצאות האלה ביחס לתקופות מצטברות. [למידע נוסף](#)

## הקלטות של הקול שלך ושל אודיו

לדוגמה, אפשר לבחור אם רוצים ש-Google תשמור הקלטת אודיו בחשבון Google כשמשתמשים בחיפוש Google Assistant, ובמפות Google. כשהמכשיר שלך מזהה פקודה להפעלה קולית, כמו "Ok Google", Google מקליטה את הקול והאודיו שלך, בתוספת כמה שניות לפני ההפעלה. [למידע נוסף](#)

## יידוא הפעולה התקינה של השירותים שלנו

לדוגמה, אנחנו מבצעים מעקב רציף אחר המערכות שלנו כדי לאתר בעיות. כמו כן, אם אנחנו מוצאים בעיה בתכונה מסוימת, אנחנו בוחנים מידע על פעילות שנאסף לפני שהבעיה התחילה כדי לפתור אותה מהר יותר.

## יידוא ושיפור

לדוגמה, אנחנו מנתחים את האופן שבו אנשים מבצעים אינטראקציה עם פרסום כדי לשפר את ביצועי המודעות שלנו.

## ייתכן קישור של מידע

שירות Google Analytics מסתמך על קובצי cookie שנוספו באופן ישיר על-ידי הלקוח של Google Analytics. בעזרת המערכות שלנו, הלקוח של Google Analytics ו-Google עצמה יכולים לקשר נתונים שנוצרו דרך Google Analytics אל קובצי cookie של צד שלישי הקשורים לכניסות אל אתרים אחרים. לדוגמה, ייתכן שמפרסם ירצה להשתמש בנתונים שלו מ-Google Analytics כדי ליצור מודעות רלוונטיות יותר, או כדי לנתח באופן מעמיק יותר את התנועה באתר שלו. [למידע נוסף](#)

## מודעות בהתאמה אישית

ייתכן גם שיוצגו לך מודעות בהתאמה אישית על סמך המידע מהמפרסם. לדוגמה, אם קנית באתר של מפרסם, הוא יכול להשתמש במידע מהכניסה הזו לאתר כדי להציג לך מודעות. [למידע נוסף](#)

## מידע על דברים בקרבת המכשיר

שימוש בשירותי המיקום של Google ב-Android מאפשר לנו לשפר את הביצועים של אפליקציות המסתמכות על המיקום שלך, כמו מפות Google. בזמן השימוש בשירותי המיקום של Google, המכשיר שולח אל Google מידע לגבי המיקום שלך, חיישנים (כמו מד תאוצה), אנטנות סלולריות קרובות ונקודות גישה ל-Wi-Fi (כמו כתובת MAC ועוצמת אות). כל האמצעים האלה עוזרים בקביעת המיקום שלך. אפשר להשתמש בהגדרות המכשיר כדי להפעיל את שירותי המיקום של Google. [למידע נוסף](#)

## מכשיר Android עם אפליקציות של Google

מכשירי Android עם אפליקציות של Google כוללים מכשירים שנמכרים על-ידי Google או אחד מהשותפים שלנו, והם יכולים להיות טלפונים, מצלמות, כלי רכב, גאדג'טים לבישים וטלוויזיות. המכשירים האלה משתמשים בשירותי Google Play ובאפליקציות אחרות שהותקנו מראש שכוללות שירותים כמו Gmail, 'מפות', המצלמה והחייגן בטלפון, המרת טקסט לדיבור, מקלדת ותכונות אבטחה. כאן מפורט מידע נוסף על [Google Play Services](#).

### מכשירים

לדוגמה, אפשר להשתמש במידע מהמכשירים שלך כדי לעזור לך להחליט באיזה מכשיר להשתמש כדי להתקין אפליקציה או לראות סרט שקנית מ-Google Play. אנחנו משתמשים במידע הזה גם כדי להגן על החשבון שלך.

### מספר טלפון

אם הוספת מספר טלפון לחשבון שלך, אפשר להשתמש בו למטרות שונות בשירותי Google, בהתאם להגדרות שלך. לדוגמה, אפשר להשתמש במספר הטלפון כדי לעזור לך לגשת אל החשבון אם שכחת את הסיסמה שלך, כדי לעזור לאנשים למצוא אותך וליצור איתך קשר וכדי להציג לך מודעות רלוונטיות יותר. [למידע נוסף](#)

### מקורות נגישים באופן פומבי

לדוגמה, אנחנו עשויים לאסוף מידע שזמין באופן גלוי לכול באינטרנט או ממקורות אחרים הגלויים לכול כדי לאמן את המודלים הלשוניים של Google ולפתח תכונות כמו Google Translate. כמו כן, אם פרטי העסק שלך מופיעים באתר מסוים, אנחנו עשויים להוסיף אותם לאינדקס ולהציג אותם בשירותי Google.

### מתן השירותים שלנו

דוגמאות לאופן שבו אנחנו משתמשים במידע שלך כדי לספק את השירותים שלנו כוללות:

- אנחנו משתמשים בכתובת ה-IP שהוקצתה למכשיר שלך כדי לשלוח לך את הנתונים שביקשת, כמו טעינת סרטון ב-Youtube
- אנחנו משתמשים במזהים ייחודיים המאוחסנים בקובצי cookie במכשיר כדי לעזור לנו לאמת את הזהות שלך על מנת לתת לך גישה אל חשבון Google שלך
- תמונות וסרטונים שהעלית אל תמונות Google משמשים כדי לעזור לך ליצור אלבומים, אנימציות ויצירות אחרות שאפשר לשתף. [למידע נוסף](#)
- אם קיבלת הודעת אימייל על אישור טיסה, אנחנו עשויים להשתמש בה כדי ליצור לחצן "צ'ק-אין" שמופיע בממשק Gmail
- בעת רכישה של שירותים או מוצרים פיזיים מאיתנו, ייתכן שנקבל ממך מידע כמו הכתובת למשלוח או הוראות מסירה. אנחנו משתמשים במידע הזה לדברים כמו עיבוד, מימוש ומסירת ההזמנה שלך, וכדי לספק תמיכה בקשר למוצר או לשירות שרכשת.

### נתוני חיישנים מהמכשיר

ייתכן שבמכשיר שלך יש חיישנים שבאמצעותם אפשר לקבוע בצורה מדויקת יותר את המיקום והתנועה שלך. לדוגמה, ניתן להשתמש במד תאוצה כדי לקבוע את המהירות שלך, וג'ירוסקופ כדי לזהות את כיוון התנועה.

### סנכרון עם חשבון Google שלך

היסטוריית הגלישה שלך ב-Chrome נשמרת בחשבון רק אם הפעלת סנכרון של Chrome בחשבון Google שלך. [למידע נוסף](#)

### עבודה בשיתוף עם Google

יש יותר משני מיליון אתרים ואפליקציות שאינם של Google, שעובדים בשיתוף עם Google כדי להציג מודעות. [למידע נוסף](#)

### פרטי תשלום

לדוגמה, אם הוספת כרטיס אשראי או אמצעי תשלום אחר לחשבון Google, אפשר להשתמש בו כדי לקנות דברים בשירותים שלנו, כמו אפליקציות בחנות Play. ייתכן שנבקש מידע אחר, כמו מזהה מס עסקי, כדי לעזור בעיבוד התשלום שלך. במקרים מסוימים ייתכן

שנצטרך גם לאמת את הזהות שלך, ולכן נבקש ממך מידע.

ייתכן שנשתמש בפרטי תשלום גם כדי לוודא עמידה בדרישות הגיל, אם, לדוגמה, הזנת תאריך לידה שגוי שלפיו אין לך אפשרות לפתוח חשבון Google. [למידע נוסף](#).

## צפיות ואינטראקציות עם תוכן ומודעות

לדוגמה, אנחנו אוספים מידע לגבי צפיות ואינטראקציות עם מודעות, כדי שנוכל לספק דוחות של נתונים צבורים למפרסמים. למשל, כדי שנוכל לדווח להם אם הצגנו את המודעה שלהם בדף מסוים, ואם סביר להניח שהמודעה נצפתה על ידי משתמשים. אנחנו עשויים גם למדוד אינטראקציות אחרות, כמו אופן העברת סמן העכבר מעל מודעה, או אם מתבצעת אינטראקציה עם הדף שבו המודעה מופיעה.

## קטגוריות רגישות

כשאנחנו מציגים לך מודעות בהתאמה אישית, אנחנו משתמשים בנושאים שלדעתנו עשויים לעניין אותך על סמך הפעילות שלך. לדוגמה, ייתכן שיוצגו לך מודעות לגבי דברים כמו "בישול ומתכונים", או "טיסות". אנחנו לא משתמשים בנושאים רגישים או מציגים מודעות בהתאמה אישית על סמך קטגוריות רגישות, כמו גזע, דת, נטייה מינית או מצב בריאותי. בנוסף, אנחנו [דורשים את אותו הדבר ממפרסמים](#) שמשתמשים בשירותים שלנו.

## שותפים ספציפיים

לדוגמה, אנחנו מאפשרים ליוצרים ולמפרסמים ב-YouTube לעבוד עם חברות למדידת נתונים כדי לקבל מידע על הקהל של הסרטונים והמודעות שלהם ב-YouTube בעזרת קובצי cookie או טכנולוגיות דומות. דוגמה נוספת היא סוחרים בדפים שלנו בשופינג, המשתמשים בקובצי cookie כדי להבין כמה אנשים שונים רואים את פרטי המוצר שלהם. [מידע נוסף](#) על השותפים האלה ועל האופן שבו הם משתמשים במידע שלך.

## שילוב המידע שאנחנו אוספים

להלן כמה דוגמאות לאופן שבו אנחנו משלבים את המידע:

- אם התחברת לחשבון Google וחפשת ב-Google, באפשרותך לראות תוצאות חיפוש מהרשת הציבורית יחד עם מידע רלוונטי מהתוכן שלך במוצרים אחרים של Google, כמו Gmail או יומן Google. המידע הזה יכול דברים כמו סטטוס של טיסות קרובות, הזמנות מקום במסעדות ומלונות או התמונות שלך. [למידע נוסף](#)
- אם התכתבת בעבר עם מיישהו ב-Gmail וברצונך להוסיף אותו ל-Google Doc או לאירוע ביומן Google, מאפשרת לעשות זאת בקלות על-ידי השלמה אוטומטית של כתובת האימייל של האדם כשמתחילים להקליד את שמו. התכונה הזו מקלה עליך לשתף דברים עם אנשי הקשר שלך. [למידע נוסף](#)
- האפליקציה Google app יכולה להשתמש בנתונים שאחסנת במוצרים אחרים של Google כדי להציג לך תוכן מותאם אישית, בהתאם להגדרות שלך. לדוגמה, אם אחסנת חיפושים במסגרת "פעילות באינטרנט ובאפליקציות", האפליקציה Google app יכולה להראות לך מאמרי חדשות ומידע נוסף לגבי תחומי העניין שלך, כמו תוצאות במשחקי ספורט, על סמך הפעילות שלך. [למידע נוסף](#)
- קישור חשבון Google אל Google Home מאפשר לך לנהל את המידע שלך ולבצע דברים בעזרת Google Assistant. לדוגמה, אפשר להוסיף אירועים אל יומן Google או לקבל את לוח הזמנים ליום הקרוב, לבקש עדכונים לגבי טיסה קרובה או לשלוח אל הטלפון מידע כמו מסלול נהיגה. [למידע נוסף](#)

## שירותי פרסום ומחקר בשמם

לדוגמה, מפרסמים עשויים להעלות נתונים מתוכניות כרטיס מועדון הלקוחות שלהם כדי להבין בצורה טובה יותר את הביצועים בקמפיין המודעות שלהם. אנחנו מספקים למפרסמים רק דוחות של נתונים צבורים שאינם חושפים מידע לגבי אנשים ספציפיים.

## שירותי Google ספציפיים

לדוגמה, באפשרותך למחוק את [הבלוג שלך](#) ב-Blogger או [אתר בבעלותך שנוצר באמצעות Google Sites](#). אפשר גם למחוק [ביקורת](#) שכתבת לגבי אפליקציות, משחקים ותוכן אחר בחנות Play.

## שירותים שמאפשרים התקשרות וקבלת שיחות או שליחת וקבלת הודעות

דוגמאות לשירותים כאלה כוללות את:

- Google Voice, להתקשרות ולקבלת שיחות, לשליחת הודעות טקסט ולניהול דואר קולי
- Google Meet, לביצוע ולקבלת שיחות וידאו
- Gmail, לשליחה ולקבלה של אימיילים
- Google Chat, לשליחה ולקבלה של הודעות
- Google Duo, לביצוע ולקבלה של שיחות וידאו ולשליחה וקבלה של הודעות
- Google Fi, לחבילת גלישה בטלפון

## שרתים ברחבי העולם

לדוגמה, אנחנו מפעילים מרכזי נתונים [ברחבי העולם](#) כדי שהמוצרים שלנו תמיד יהיו זמינים למשתמשים.

## תוצאות חיפוש מותאמות אישית

לדוגמה, אם התחברת לחשבון Google והפעלת את השליטה בפעילות באינטרנט ובאפליקציות, תוכל לקבל תוצאות חיפוש רלוונטיות יותר שמבוססות על החיפושים הקודמים שלך ופעילות בשירותים אחרים של Google. אפשר [לקבל מידע נוסף כאן](#). ייתכן שיוצגו לך תוצאות חיפוש מותאמות אישית גם אם לא התחברת לחשבון. אם אינך רוצה מידה כזו של התאמה אישית בתוצאות החיפוש, אפשר [לחפש ולגלוש בפרטיות](#) או להשבית [התאמה אישית של החיפוש במצב לא מחובר](#).



שנו שפה:  

- [Google](#)
- [הכל על Google](#)
- [פרטיות](#)
- [תנאים והגבלות](#)